

ส่วนที่ ๒

สรุปผลการพัฒนาท้องถิ่นที่ผ่านมา

๒.๑ การสรุปสถานการณ์การพัฒนา

๒.๑.๑ สภาพทั่วไป

(๑) ที่ตั้ง

ที่ทำการองค์การบริหารส่วนตำบลหนองไธ้ อยู่ห่างจากที่ว่าการอำเภออุทุมพรพิสัย ทางทิศเหนือ ประมาณ ๖ กิโลเมตร



(๒) เนื้อที่

ตำบลหนองไธ้ มีเนื้อที่ประมาณ ๕๕ ตารางกิโลเมตร หรือ ๓๖,๘๗๕ ไร่

(๓) ภูมิประเทศ

พื้นที่ทางกายภาพมีภูมิประเทศเป็นที่ราบลุ่ม ๘ หมู่บ้าน ประกอบด้วย หมู่ที่ ๑, ๒, ๔, ๖, ๗, ๑๐, ๑๑ และหมู่ที่ ๑๔ เป็นที่เนินสูง ๖ หมู่บ้าน ประกอบด้วย หมู่ที่ ๓, ๕, ๘, ๙, ๑๒ และหมู่ที่ ๑๓ พื้นที่เหมาะแก่การเพาะปลูก ทำไร่ ทำนา มีคลองชลประทานผ่าน

อาณาเขตทิศเหนือ ติดต่อ ตำบลดอนคา อำเภออุ้มทอง
 ทิศใต้ ติดต่อ ตำบลอุ้มทอง อำเภออุ้มทอง
 ทิศตะวันออก ติดต่อ ตำบลเจดีย์ อำเภออุ้มทอง
 ทิศตะวันตก ติดต่อ ตำบลหนองปรือ อำเภอเลาขวัญ

(๔) จำนวนหมู่บ้าน มี ๑๔ หมู่บ้าน อยู่ในเขตองค์การบริหารส่วนตำบลหนองไธ้ เต็ม
 หมู่บ้าน ๑๔ หมู่บ้านโดยแยกพื้นที่การปกครองออกเป็น ๑๔ หมู่บ้าน ดังนี้

| หมู่ที่ | ชื่อบ้าน | จำนวนประชากร | | | จำนวน ครัวเรือน | ชื่อผู้ใหญ่บ้าน |
|---------|----------------------|--------------|-------|-------|--------------------|---------------------------|
| | | ชาย | หญิง | รวม | | |
| ๑ | บ้านคณทิ | ๔๕๖ | ๕๐๙ | ๙๖๕ | ๒๙๑ | นายประเสริฐ เพชรสะแก |
| ๒ | บ้านหนองไธ้ | ๒๕๗ | ๒๗๐ | ๕๒๗ | ๑๔๖ | นางสาวจินตนา โชระเวก |
| ๓ | บ้านหนองกระตัง | ๔๐๗ | ๔๖๕ | ๘๗๒ | ๓๓๔ | นายมนตรี ประทุมทอง |
| ๔ | บ้านหนองหลุม | ๒๗๑ | ๒๗๙ | ๕๕๐ | ๑๖๑ | นายสุทิน เพียรทอง |
| ๕ | บ้านห้วยหิน | ๓๓๐ | ๓๑๓ | ๖๔๓ | ๑๙๖ | นายวิรัตน์ นาคสมพันธ์ |
| ๖ | บ้านโคกสำโรง | ๓๐๓ | ๓๓๓ | ๖๓๖ | ๑๗๒ | นางรัตนา สาททอง |
| ๗ | บ้านตลิ่งชัน | ๑๖๑ | ๑๖๐ | ๓๒๑ | ๙๔ | นายสัมฤทธิ์ หล้าจรรยา |
| ๘ | บ้านเกษตรสุข | ๒๗๐ | ๒๕๗ | ๕๒๗ | ๑๖๘ | นายอเนก อ้าแก้ว |
| ๙ | บ้านหนองแหน | ๓๙๘ | ๔๒๖ | ๘๒๔ | ๒๑๕ | นายสมบุญ เพียรทอง |
| ๑๐ | บ้านสระ | ๓๔๗ | ๓๔๒ | ๖๘๙ | ๑๙๙ | นายสุนทร แร่เพชร |
| ๑๑ | บ้านคอกวัวตะวันออก | ๓๓๓ | ๓๖๑ | ๖๙๔ | ๒๔๖ | นายพูนพิพัฒน์ โรจน์บุญถึง |
| ๑๒ | บ้านเขาตาก้าว | ๓๖๘ | ๔๒๐ | ๗๘๘ | ๒๐๙ | นายสุภาพ ขำดี |
| ๑๓ | บ้านพวน | ๒๙๘ | ๓๐๖ | ๖๐๔ | ๑๖๘ | นายบุญสืบ กันศิริ |
| ๑๔ | บ้านหนองหลุมตะวันออก | ๑๙๗ | ๒๒๔ | ๔๒๑ | ๑๒๗ | นายเอ็ก มาลมพันธ์ (กำนัน) |
| รวม | | ๔,๓๙๖ | ๔,๖๖๕ | ๙,๐๖๑ | ๒,๗๒๖ | |

จากสำนักบริหารการทะเบียน (กรมการปกครอง) ณ เดือน มกราคม ๒๕๕๙ มีความหนาแน่น
 เฉลี่ย ๑๕๔ คน /ตารางกิโลเมตร

(๕) ประชากร

ประชากรทั้งสิ้น ๑๐,๐๓๖ คน ผู้ที่มีชื่ออยู่ในทะเบียนบ้านกลาง ๙๗๕ คน

ประชากรที่แท้จริง ๙,๐๖๑ คน

จากสำนักบริหารการทะเบียน (กรมการปกครอง) ณ เดือน มกราคม ๒๕๕๙ มีความหนาแน่นเฉลี่ย ๑๕๔ คน /ตารางกิโลเมตร

๒.๑.๒ สภาพทางเศรษฐกิจ

(๑) อาชีพ

ประชากรในตำบลหนองไธสงส่วนใหญ่ประกอบอาชีพด้านการเกษตร เช่น ทำสวน ทำไร่ ทำนา และรับจ้าง

ตารางแสดงจำนวนประชากรจำแนกตามประเภทอาชีพ ตาม จปฐ. ปี ๒๕๕๙

| ประเภทอาชีพ | เพศ | | | | รวม (คน) | % |
|----------------------------------|---------|--------|----------|--------|----------|--------|
| | ชาย(คน) | % | หญิง(คน) | % | | |
| เกษตรกรรม-ทำนา | ๔๐๔ | ๑๒.๒๔ | ๔๔๐ | ๑๒.๑๒ | ๘๔๔ | ๑๒.๑๘ |
| เกษตรกรรม-ทำไร่ | ๓๕๐ | ๑๐.๖๐ | ๓๔๕ | ๙.๕๐ | ๖๙๕ | ๑๐.๐๓ |
| เกษตรกรรม-ทำสวน | ๓ | ๐.๐๙ | ๘ | ๐.๒๒ | ๑๑ | ๐.๑๖ |
| เกษตรกรรม-ประมง | ๒ | ๐.๐๖ | ๑ | ๐.๐๓ | ๓ | ๐.๐๔ |
| เกษตรกรรม-ปศุสัตว์ | ๒๕ | ๐.๗๖ | ๑๗ | ๐.๔๗ | ๔๒ | ๐.๖๑ |
| รับราชการ เจ้าหน้าที่ของรัฐ | ๗๘ | ๒.๓๖ | ๖๖ | ๑.๘๒ | ๑๔๔ | ๒.๐๘ |
| พนักงานรัฐวิสาหกิจ | ๔ | ๐.๑๒ | ๒ | ๐.๐๖ | ๖ | ๐.๐๙ |
| พนักงานบริษัท | ๔๐ | ๑.๒๑ | ๕๗ | ๑.๕๗ | ๙๗ | ๑.๔๐ |
| รับจ้างทั่วไป | ๑,๒๒๖ | ๓๗.๑๔ | ๑,๒๓๑ | ๓๓.๙๐ | ๒,๔๕๗ | ๓๕.๔๔ |
| ค้าขาย | ๒๒๔ | ๖.๗๙ | ๓๐๑ | ๘.๒๙ | ๕๒๕ | ๗.๕๗ |
| ธุรกิจส่วนตัว | ๗๗ | ๒.๓๓ | ๗๖ | ๒.๐๙ | ๑๕๓ | ๒.๒๑ |
| อาชีพอื่น (นอกเหนือที่กล่าวแล้ว) | ๘๑ | ๒.๔๕ | ๑๔๖ | ๔.๐๒ | ๒๒๗ | ๓.๒๗ |
| กำลังศึกษา | ๗๑๙ | ๒๑.๗๘ | ๗๘๔ | ๒๑.๕๙ | ๑,๕๐๓ | ๒๑.๖๘ |
| ไม่มีอาชีพ | ๖๘ | ๒.๐๖ | ๑๕๗ | ๔.๓๒ | ๒๒๕ | ๓.๒๕ |
| รวม | ๓,๓๐๑ | ๑๐๐.๐๐ | ๓,๖๓๑ | ๑๐๐.๐๐ | ๖,๙๓๒ | ๑๐๐.๐๐ |

แหล่งข้อมูล : ข้อมูลความจำเป็นพื้นฐาน ระดับตำบล ปี ๒๕๕๙

(๒) หน่วยธุรกิจในเขตองค์การบริหารส่วนตำบล

- | | |
|--------------------|---------|
| - โรงแรม | ๑ แห่ง |
| - ปั๊มน้ำมัน | ๔ แห่ง |
| - โรงงานอุตสาหกรรม | ๘ แห่ง |
| - กลุ่มอาชีพ | ๖ กลุ่ม |

(๓) รายได้

เนื่องจากสภาพภูมิประเทศเป็นที่ราบ เหมาะแก่การทำการเกษตรกรรม ดังนั้นรายได้ส่วนใหญ่ของ
คนในตำบลจึงมาจากการเกษตรกรรม รายได้เฉลี่ยต่อปีของประชากร ดังนี้

ตารางแสดงรายได้เฉลี่ยต่อปีของประชากร ตาม จปฐ. ปี ๒๕๕๙

| หมู่ที่ | พื้นที่ | จำนวน ครัวเรือน | จำนวนคน | แหล่งรายได้ครัวเรือนเฉลี่ย (บาท/ปี) | | | | รายได้ ครัวเรือนรวม เฉลี่ย (บาท/ปี) | รายได้บุคคลรวม เฉลี่ย(บาท/ปี) |
|---------|--------------------------|--------------------|---------|-------------------------------------|----------|------------|---------------------|---|----------------------------------|
| | | | | อาชีพหลัก | อาชีพรอง | รายได้อื่น | ปลูกเลี้ยง หาเอง | | |
| ๑ | บ้านคณทิ | ๑๘๒ | ๗๕๔ | ๒๗๑,๘๖๘ | ๒๔,๐๒๒ | ๑๙,๔๒๓ | ๑๕,๒๖๙ | ๓๓๐,๕๘๒ | ๗๙,๗๙๖ |
| ๒ | บ้านหนองไธ้ | ๑๐๗ | ๔๘๙ | ๒๕๓,๒๔๓ | ๒๗,๘๙๗ | ๑๑,๕๘๙ | ๖,๖๑๒ | ๒๙๙,๓๔๑ | ๖๕,๕๐๐ |
| ๓ | บ้านหนองกระทิง | ๑๗๙ | ๕๙๑ | ๑๗๓,๕๔๔ | ๑๗,๒๔๖ | ๙,๕๕๕ | ๑,๘๔๑ | ๒๐๒,๑๘๗ | ๖๑,๒๓๘ |
| ๔ | บ้านหนองหลุม | ๑๑๙ | ๔๗๖ | ๑๗๒,๙๕๐ | ๒๓,๓๓๙ | ๑๓,๘๓๗ | ๗,๔๖๒ | ๒๑๗,๕๖๘ | ๕๔,๓๙๒ |
| ๕ | บ้านห้วยหิน | ๑๐๖ | ๓๘๕ | ๒๔๘,๔๕๔ | ๔๖,๑๙๘ | ๑๒,๘๒๐ | ๑๒,๕๑๔ | ๓๑๙,๙๘๖ | ๘๘,๑๐๐ |
| ๖ | บ้านโคกสำโรง | ๑๐๑ | ๓๙๐ | ๒๓๘,๒๐๑ | ๑๔,๖๑๔ | ๑๑,๖๔๙ | ๔,๘๘๑ | ๒๖๙,๓๕๔ | ๖๙,๗๕๖ |
| ๗ | บ้านตลิ่งชัน | ๘๑ | ๒๙๘ | ๑๒๖,๒๗๒ | ๒๕,๑๒๓ | ๑๓,๙๕๑ | ๗,๑๔๘ | ๑๗๒,๔๙๔ | ๔๖,๘๘๖ |
| ๘ | บ้านเกษตรสุข | ๑๒๐ | ๔๕๔ | ๑๘๙,๒๓๓ | ๒๐,๘๐๐ | ๑๖,๒๕๐ | ๔๔,๑๒๕ | ๒๗๐,๔๐๘ | ๗๑,๔๗๔ |
| ๙ | บ้านหนองแห่น | ๑๖๑ | ๖๓๕ | ๒๔๘,๙๕๐ | ๕๒,๕๖๖ | ๑๕,๐๗๘ | ๑๔,๖๘๓ | ๓๓๑,๒๗๘ | ๘๓,๙๙๓ |
| ๑๐ | บ้านสระ | ๑๒๙ | ๕๘๘ | ๒๒๒,๑๔๗ | ๘,๒๐๙ | ๑๑,๙๖๙ | ๙,๓๙๙ | ๒๕๐,๗๒๕ | ๕๕,๐๐๖ |
| ๑๑ | บ้านคอกวัว ตะวันออก | ๑๕๖ | ๕๕๒ | ๑๘๙,๔๑๐ | ๔,๕๐๖ | ๑๕,๖๑๒ | ๘,๓๑๔ | ๒๑๗,๘๔๓ | ๖๑,๕๖๔ |
| ๑๒ | บ้านเขาคาก้าว | ๑๔๘ | ๕๑๘ | ๒๐๒,๐๙๕ | ๒๓,๐๒๐ | ๑๖,๔๐๕ | ๘,๗๙๗ | ๒๕๐,๓๑๘ | ๗๑,๕๒๐ |
| ๑๓ | บ้านพวน | ๑๐๒ | ๔๑๑ | ๑๘๐,๙๑๒ | ๒๕,๑๒๗ | ๒๐,๘๗๓ | ๑๓,๖๒๓ | ๒๔๐,๕๓๔ | ๕๙,๖๙๕ |
| ๑๔ | บ้านหนองหลุม ตะวันออก | ๑๐๑ | ๓๙๑ | ๒๒๖,๘๕๑ | ๒๗,๖๓๔ | ๑๓,๑๘๘ | ๒๑,๖๕๘ | ๒๘๙,๓๔๒ | ๗๔,๗๔๐ |
| | รวมทุกพื้นที่ | ๑,๗๙๒ | ๖,๙๓๒ | ๒๑๒,๖๗๕ | ๒๔,๐๕๖ | ๑๔,๕๓๔ | ๑๒,๒๘๙ | ๒๖๓,๕๕๔ | ๖๘,๑๓๒ |

แหล่งข้อมูล : ข้อมูลความจำเป็นพื้นฐาน ระดับตำบล ปี ๒๕๕๙

(๔) รายจ่าย

ตารางแสดงรายจ่ายเฉลี่ยต่อปีของประชากร ตาม จปฐ. ปี ๒๕๕๙

| หมู่ที่ | พื้นที่ | จำนวน ครัวเรือน | จำนวน คน | แหล่งรายจ่ายครัวเรือนเฉลี่ย (บาท/ปี) | | | | รายจ่ายครัวเรือน รวมเฉลี่ย(บาท/ปี) | รายจ่ายบุคคลรวม เฉลี่ย (บาท/ปี) |
|---------|--------------------------|--------------------|-------------|--------------------------------------|---------------------------|----------------------------------|-------------|---------------------------------------|------------------------------------|
| | | | | ต้นทุนการ ผลิต | อุปโภคบริโภคที่ จำเป็น | อุปโภค บริโภคที่ไม่ จำเป็น | ชำระหนี้สิน | | |
| ๑ | บ้านคนตี | ๑๘๒ | ๗๕๔ | ๔๐,๔๖๗ | ๑๔๘,๔๒๙ | ๑๙,๙๑๘ | ๑๔,๖๑๕ | ๒๒๓,๔๒๙ | ๕๓,๙๓๑ |
| ๒ | บ้านหนองโอง | ๑๐๗ | ๔๘๙ | ๒๘,๕๐๕ | ๑๓๐,๐๓๔ | ๑๙,๑๑๒ | ๑๒,๕๒๓ | ๑๙๐,๑๗๔ | ๔๑,๖๑๓ |
| ๓ | บ้านหนองกระทิง | ๑๗๙ | ๕๙๑ | ๑๘,๓๐๔ | ๑๑๔,๗๔๓ | ๒๑,๗๙๓ | ๔,๒๘๕ | ๑๕๙,๑๒๖ | ๔๘,๑๙๕ |
| ๔ | บ้านหนองหลุม | ๑๑๙ | ๔๗๖ | ๓๑,๑๔๓ | ๑๑๗,๙๓๓ | ๑๒,๕๒๙ | ๘,๖๕๕ | ๑๗๐,๒๖๑ | ๔๒,๕๖๕ |
| ๕ | บ้านห้วยหิน | ๑๐๖ | ๓๘๕ | ๕๐,๕๗๑ | ๑๓๕,๕๒๘ | ๒๓,๕๘๑ | ๓๔,๘๒๑ | ๒๔๔,๕๐๐ | ๖๗,๓๑๗ |
| ๖ | บ้านโคกสำโรง | ๑๐๑ | ๓๙๐ | ๔๓,๖๔๙ | ๑๐๖,๓๗๖ | ๑๔,๔๐๖ | ๗,๖๖๓ | ๑๗๒,๐๙๔ | ๔๔,๕๖๘ |
| ๗ | บ้านตลิ่งชัน | ๘๑ | ๒๙๘ | ๒๐,๐๖๒ | ๑๐๙,๗๕๓ | ๑๑,๔๓๒ | ๒,๘๔๐ | ๑๔๔,๐๘๖ | ๓๙,๑๖๔ |
| ๘ | บ้านเกษตรสุข | ๑๒๐ | ๔๕๔ | ๓๐,๓๗๕ | ๑๒๑,๔๑๓ | ๑๒,๗๕๘ | ๖,๖๖๗ | ๑๗๑,๒๑๓ | ๔๕,๒๕๔ |
| ๙ | บ้านหนองแห่น | ๑๖๑ | ๖๓๕ | ๔๙,๗๑๙ | ๑๖๒,๒๗๐ | ๒๔,๓๙๑ | ๑๗,๒๓๖ | ๒๕๓,๖๑๗ | ๖๔,๓๐๓ |
| ๑๐ | บ้านสระ | ๑๒๙ | ๕๘๘ | ๒๐,๖๗๑ | ๑๓๕,๘๖๘ | ๑๘,๒๗๑ | ๗,๔๙๖ | ๑๘๒,๓๐๖ | ๓๙,๙๙๖ |
| ๑๑ | บ้านคอกวัว ตะวันออก | ๑๕๖ | ๕๕๒ | ๒๐,๑๗๖ | ๑๒๓,๖๘๕ | ๑๑,๓๑๔ | ๑๗,๐๑๙ | ๑๗๒,๑๙๕ | ๔๘,๖๖๔ |
| ๑๒ | บ้านเขาตาก้าว | ๑๔๘ | ๕๑๘ | ๓๓,๑๕๙ | ๑๓๕,๒๑๖ | ๑๘,๗๑๖ | ๕,๐๐๐ | ๑๙๒,๐๙๑ | ๕๔,๘๘๓ |
| ๑๓ | บ้านพวน | ๑๐๒ | ๔๑๑ | ๒๗,๗๒๑ | ๑๒๙,๐๖๙ | ๑๖,๑๖๗ | ๑๕,๘๓๓ | ๑๘๘,๗๘๙ | ๔๖,๘๕๓ |
| ๑๔ | บ้านหนองหลุม ตะวันออก | ๑๐๑ | ๓๙๑ | ๔๔,๒๙๗ | ๑๓๒,๘๓๒ | ๑๗,๕๘๐ | ๕,๘๙๑ | ๒๐๐,๖๐๐ | ๕๑,๘๑๗ |
| | รวมทุกพื้นที่ | ๑,๗๙๒ | ๖,๙๓๒ | ๓๒,๖๒๕ | ๑๓๐,๓๖๓ | ๑๗,๖๙๙ | ๑๑,๕๑๗ | ๑๙๒,๒๐๕ | ๔๙,๖๘๗ |

แหล่งข้อมูล : ข้อมูลความจำเป็นพื้นฐาน ระดับตำบล ปี ๒๕๕๙

๒.๑.๓ สภาพสังคม

(๑) การศึกษา

- โรงเรียนประถมศึกษา ๗ แห่ง
- วิทยาลัยการอาชีพอุทอง ๑ แห่ง
- ศูนย์พัฒนาเด็กเล็กก่อนวัยเรียน ๒ แห่ง
- ที่อ่านหนังสือประจำหมู่บ้าน ๓ แห่ง

(๒) สถาบันและองค์การทางศาสนา

- วัด ๙ แห่ง
- สำนักสงฆ์ ๑ แห่ง

(๓) การสาธารณสุข

- โรงพยาบาลส่งเสริมสุขภาพระดับตำบล ๒ แห่ง
- อัตรการมีและใช้ส้วมราดน้ำ ร้อยละ ๑๐๐

(๔)ความปลอดภัยในชีวิตและทรัพย์สิน

- จุดตรวจประจำตำบล ๑ แห่ง

๒.๑.๔ การบริการพื้นฐาน

(๑) การคมนาคม

(๑.๑) ถนน

– ถนนสายอุโมง - ด้านข้าง, ถนน ร.พ.ช., นอกจากที่กล่าวมาแล้วยังมีสายย่อย ๆ ในพื้นที่อีกหลายสาย

- | | |
|-------------------|--------|
| – จำนวนถนนลูกรัง | ๕๑ สาย |
| – จำนวนถนนลาดยาง | ๑๒ สาย |
| – จำนวนถนนคอนกรีต | ๔๖ สาย |

(๑.๒) สะพาน

- | | |
|---------------------|--------|
| – จำนวนสะพานคอนกรีต | ๗ แห่ง |
| – จำนวนสะพานเหล็ก | ๓ แห่ง |

(๒) การโทรคมนาคม

- | | |
|-------------------|---------|
| – โทรศัพท์สาธารณะ | ๒๐ แห่ง |
|-------------------|---------|

(๓) การไฟฟ้า

- | | |
|---|--|
| – จำนวน ๑๔ หมู่บ้าน ประชากรที่มีไฟฟ้าใช้ ประมาณ ๙๙.๖% | |
|---|--|

(๔) แหล่งน้ำ

- | | |
|-----------------|---------|
| – ประปาหมู่บ้าน | ๒๕ แห่ง |
| – คลองชลประทาน | ๒ สาย |
| – | |

๒.๑.๕ ข้อมูลอื่น ๆ

(๑) ทรัพยากรธรรมชาติในพื้นที่

- ป่าไม้
- แร่หินอุตสาหกรรม

(๒) มวลชนจัดตั้ง

- | | |
|-------------------------|--------|
| – ลูกเสือชาวบ้าน ๑ รุ่น | ๓๙๙ คน |
| – อปพร. ๓ รุ่น | ๔๓๕ คน |

๒.๑.๖ ศักยภาพขององค์การบริหารส่วนตำบลหนองไผ่

(๑) อัตรากำลัง

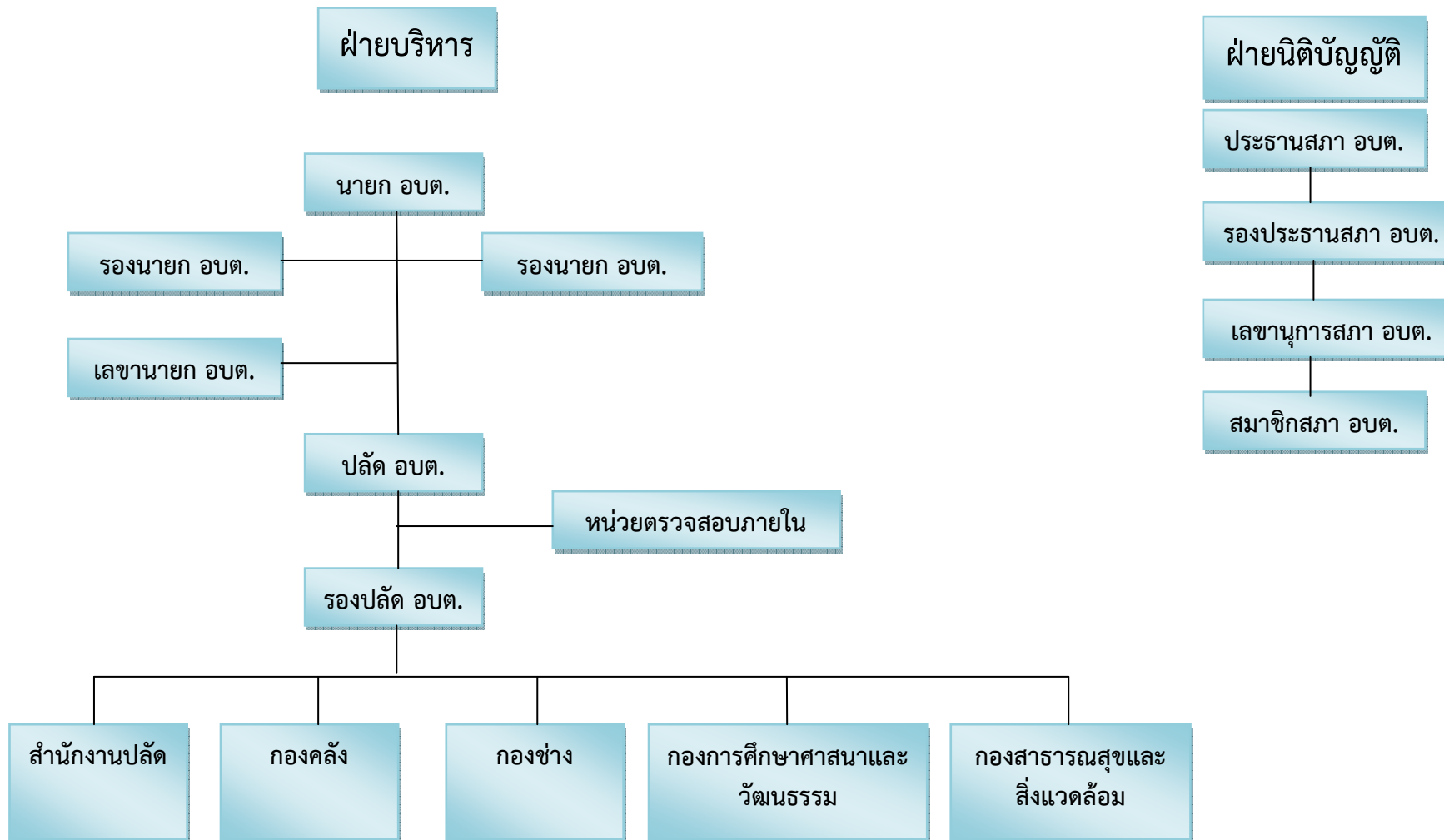
| ประเภท | การศึกษา | | | | | | | | รวม |
|-----------------|------------|------|--------------|------|-----------|------|------------------|------|-----|
| | ประถมศึกษา | | มัธยม/อาชีวะ | | ปริญญาตรี | | สูงกว่าปริญญาตรี | | |
| | ชาย | หญิง | ชาย | หญิง | ชาย | หญิง | ชาย | หญิง | |
| พนักงานส่วนตำบล | - | - | ๒ | - | ๒ | ๕ | ๓ | ๖ | ๑๘ |
| ลูกจ้างประจำ | - | - | ๑ | - | - | ๑ | - | - | ๒ |
| พนักงานจ้าง | ๗ | - | ๑๑ | ๑ | ๔ | ๑๑ | - | - | ๓๔ |
| รวม | ๗ | - | ๑๔ | ๑ | ๖ | ๑๗ | ๓ | ๖ | ๕๔ |

(๒) ด้านงบประมาณขององค์การบริหารส่วนตำบล

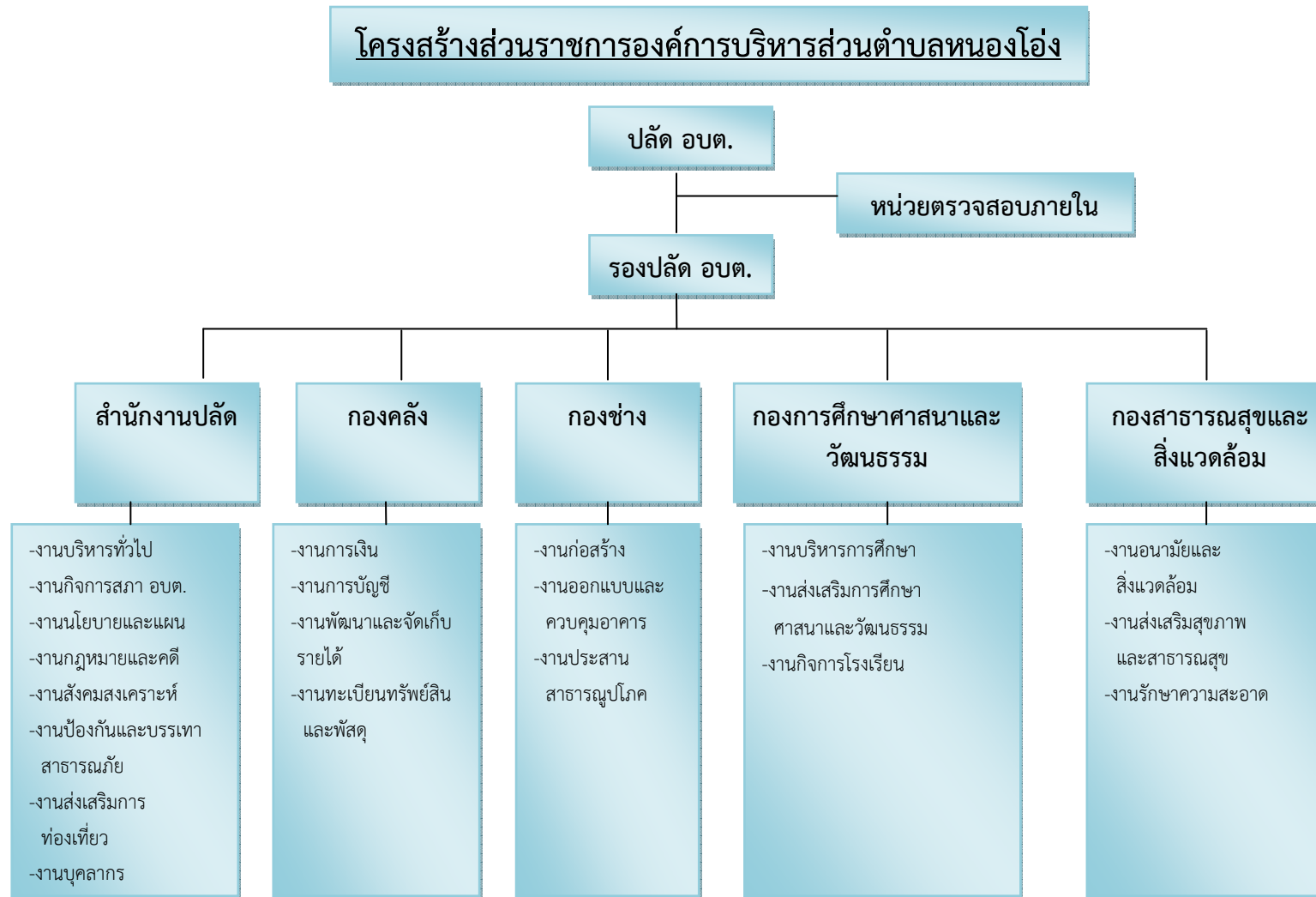
| รายการ | รายได้(บาท) | | | |
|-------------------------|---------------|---------------|---------------|------------------------|
| | ปี ๒๕๕๖ | ปี ๒๕๕๗ | ปี ๒๕๕๘ | ปี ๒๕๕๙ (ประมาณการ) |
| รายได้จากภาษีอากร | ๒๕,๖๑๓,๐๗๗.๘๕ | ๒๕,๓๕๑,๒๔๖.๘๔ | ๒๖,๔๓๖,๓๓๓.๘๘ | ๒๖,๔๕๐,๐๐๐ |
| รายได้ที่ไม่ใช่ภาษีอากร | ๑,๓๓๙,๒๔๗.๗๒ | ๗๕๓,๙๓๕ | ๙๕๙,๔๒๗.๙๙ | ๘๗๖,๕๐๐ |
| เงินอุดหนุนทั่วไป | ๑๒,๔๒๐,๐๙๙.๔๔ | ๘,๘๗๖,๘๘๓ | ๙,๐๖๗,๕๔๒ | ๑๐,๐๕๘,๖๐๐ |
| เงินอุดหนุนเฉพาะกิจ | ๑๗,๑๘๒,๑๙๖.๐๘ | ๑๙,๑๒๐,๒๙๖ | ๒๓,๑๗๐,๓๑๔ | - |
| รวม | ๕๖,๕๕๔,๖๒๑.๐๙ | ๕๔,๑๐๒,๓๖๐.๘๐ | ๕๙,๖๓๓,๖๑๗.๘๗ | ๓๗,๓๘๕,๑๐๐ |

(๓) โครงสร้างองค์กรขององค์การบริหารส่วนตำบล

โครงสร้างองค์การบริหารส่วนตำบลหนองไผ่



(๔) โครงสร้างส่วนราชการขององค์กรขององค์การบริหารส่วนตำบลหนองไผ่



๒.๑.๗ การวิเคราะห์ศักยภาพเพื่อประเมินสถานภาพการพัฒนาในปัจจุบันและโอกาสการพัฒนาในอนาคต ขององค์การบริหารส่วนตำบลหนองไธสง

การวิเคราะห์ศักยภาพเพื่อการประเมินสภาพการพัฒนาในปัจจุบัน และโอกาสในการพัฒนาในอนาคต ขององค์การบริหารส่วนตำบล เป็นการประเมินถึงโอกาสและภาวะคุกคามหรือข้อจำกัด อันเป็นสภาวะแวดล้อม ภายนอกที่มีผลต่อการพัฒนาท้องถิ่น รวมถึงจุดแข็งและจุดอ่อนของท้องถิ่น อันเป็นสภาวะแวดล้อม ภายในของ องค์การปกครองส่วนท้องถิ่น โดยใช้เทคนิคการ SWOT Analysis เพื่อพิจารณาศักยภาพการพัฒนา

ผลการวิเคราะห์ SWOT

ด้านเศรษฐกิจ

๑.ปัจจัยแวดล้อมภายใน

| จุดแข็ง(Strength) | จุดอ่อน(Weakness) |
|--|--|
| ๑.มีอาหารอุดมสมบูรณ์/แหล่งผลิตสินค้าและพืชผลทางการเกษตร ๒.มีแหล่งอุตสาหกรรมการผลิต ๓.มีเส้นทางคมนาคม การคมนาคมที่สะดวก ๔.มีผู้นำที่มีความรู้ทักษะ เชี่ยวชาญการบริหาร ด้านเศรษฐกิจ | ๑.ยังมีความเหลื่อมล้ำเรื่องรายได้ที่ไม่เท่าเทียม ๒.บุคลากร/ประชาชนบางส่วนขาดขวัญกำลังใจ ตามภาวะเศรษฐกิจที่ตกต่ำ ๓.ประชาชนมีภาระหนี้สิน มีรายได้น้อย ๔.การมีส่วนร่วมของประชาชนไม่มากพอในการพัฒนาอาชีพ ยังยึดติดแนวเดิม ๕.ขาดความชัดเจนในการบูรณาการ |

๒.ปัจจัยแวดล้อมภายนอก

| โอกาส(Opportunities) | ข้อจำกัด/ภัยอุปสรรค(Threats) |
|---|--|
| ๑.ยุทธศาสตร์อำเภอ/จังหวัดเอื้อต่อการบริหารพัฒนา ๒.การคมนาคมเชื่อมต่อระหว่างหมู่บ้าน/ตำบล/อำเภอ/จังหวัดมีหลายเส้นทาง ๓.อยู่ใกล้ตัวอำเภออยู่ทอง ๔.การเป็นตำบลที่รู้จักกันอย่างแพร่หลาย | ๑.การจัดสรรเงินงบประมาณของทางราชการมีไม่เพียงพอ ๒.ขาดการส่งเสริมการแปรรูปผลผลิตทางการเกษตรอย่างต่อเนื่อง จริงจัง ๓.แนวโน้มการเปลี่ยนแปลงทางการเมืองและนโยบายของรัฐบาลที่ไม่แน่นอน/ชัดเจน |

ด้านสังคม

๑. ปัจจัยแวดล้อมภายใน

| จุดแข็ง(Strength) | จุดอ่อน(Weakness) |
|---|--|
| <p>๑. ผู้นำเข้มแข็ง เสียสละ เป็นผู้บริหารสูงสุดระดับตำบลและหมู่บ้าน</p> <p>๒. มีที่ตั้งที่เป็นศูนย์กลางการบริหารราชการ</p> <p>๓. มีวัฒนธรรมประเพณีที่เป็นเอกลักษณ์ที่หลอมรวมจิตใจประชาชนให้รักสามัคคี</p> <p>๔. มีฐานข้อมูลกลางที่หน่วยงานต่างๆ ทุกส่วนจำเป็นต้องใช้ประสานงาน</p> <p>๕. วัฒนธรรมการทำงานมุ่งผลสัมฤทธิ์ในการบำบัดทุกข์ บำรุงสุข</p> <p>๖. บุคลากรและชุมชนมีความสงบสุขและวิถีชีวิตที่เรียบง่าย พอเพียง มีน้ำใจ</p> <p>๗. มีผู้นำที่มีความรู้ทักษะ และเข้าถึงประชาชน</p> | <p>๑. บุคลากรบางหน่วยขาดทักษะการบริหารงาน</p> <p>๒. บุคลากรที่ได้รับการพัฒนาสมรรถนะแล้วแต่ไม่ได้ปฏิบัติหน้าที่</p> <p>๓. บุคลากรขาดแรงจูงใจ</p> <p>๔. ขาดการประชาสัมพันธ์อย่างทั่วถึง</p> <p>๕. การมีส่วนร่วมของประชาชนไม่มากพอ</p> <p>๖. ขาดเจ้าภาพที่ชัดเจนในการบูรณาการงานในพื้นที่ หลีกเลียงความรับผิดชอบ</p> <p>๗. วัฒนธรรมการทำงานของบางหน่วยยังเน้นการใช้อำนาจ ไม่เน้นการประสานงาน</p> <p>๘. ให้ความรู้การบริหารงบประมาณไม่ทั่วถึง</p> <p>๙. ประชาชนขาดการใส่ใจดูแลสุขภาพ</p> |

๒. ปัจจัยแวดล้อมภายนอก

| โอกาส(Opportunities) | ข้อจำกัด/ภัยอุปสรรค(Threats) |
|--|---|
| <p>๑. ยุทธศาสตร์อำเภอ/จังหวัดเอื้อต่อการบริหารพัฒนา</p> <p>๒. ปัญหาในสังคมเปิดโอกาสให้ผู้นำเข้าไปมีบทบาทในการแก้ไขปัญหามากขึ้น/กฎหมายหลักให้อำนาจมากขึ้น</p> <p>๓. ที่ตั้งอยู่ใกล้ตัวอำเภออยู่ทอง ประสานงานได้ง่าย</p> <p>๔. การเปิดโอกาสให้ประชาชนมีส่วนร่วมการบริหารและตรวจสอบการทำงาน</p> | <p>๑. การจัดสรรเงินงบประมาณของทางราชการมีไม่เพียงพอ</p> <p>๒. แนวโน้มการเปลี่ยนแปลงทางการเมืองและนโยบายของรัฐบาลที่ไม่แน่นอน/ชัดเจน</p> <p>๓. ประชาชนขาดความรู้ความเข้าใจและการมีส่วนร่วมในการบริหารราชการยังน้อยเกินไป</p> |

ด้านทรัพยากรธรรมชาติและสิ่งแวดล้อม

๑.ปัจจัยแวดล้อมภายใน

| จุดแข็ง(Strength) | จุดอ่อน(Weakness) |
|--|--|
| ๑.ผู้นำเข้มแข็ง เสียสละ เป็นผู้บริหารสูงสุด ระดับตำบลและหมู่บ้าน ๒.มีที่ตั้งดีที่เป็นศูนย์กลางการบริหารจัดการ สิ่งแวดล้อม ๓.มีแหล่งน้ำเพื่อการเกษตรหลายสาย | ๑.บุคลากรบางหน่วยขาดทักษะการบริหารงาน ๒.ขาดการประชาสัมพันธ์การอนุรักษ์ การปลูกฝังและสร้างจิตสำนึกอย่างทั่วถึง ๓.การมีส่วนร่วมของประชาชนไม่มากพอ ๔.ขาดความรู้การบริหารงบประมาณและไม่ทั่วถึง |

๒.ปัจจัยแวดล้อมภายนอก

| โอกาส(Opportunities) | ข้อจำกัด/ภัยอุปสรรค(Threats) |
|--|---|
| ๑.ยุทธศาสตร์อำเภอ/จังหวัดเอื้อต่อการบริหาร พัฒนา ๒.ปัญหาในสังคมเปิดโอกาสให้ผู้นำเข้าไปมี บทบาทในการแก้ไขปัญหามากขึ้น/กฎหมาย หลักให้อำนาจมากขึ้น ๓.ที่ตั้งอยู่ใกล้ตัวอำเภออยู่ทอง ประสานงานได้ ง่าย ๔.ประชาชนส่วนใหญ่มีใจในการอนุรักษ์ฟื้นฟู ธรรมชาติและสิ่งแวดล้อม | ๑.การจัดสรรเงินงบประมาณของทางราชการมีไม่ เพียงพอ ๒.แนวโน้มการเปลี่ยนแปลงทางการเมืองและ นโยบายของรัฐบาลที่ไม่แน่นอน/ชัดเจน ๓.ด้านการเกษตรประชาชนยังยึดติดการใช้ สารเคมี ๔.บางพื้นที่น้ำท่วมเสียหาย แต่บางพื้นที่แล้งขาด แคลนน้ำ ระบบระบายน้ำไม่ไหลเวียน ๕.การคมนาคมมีฝุ่นละอองในบางพื้นที่ |

ด้านความมั่นคงและความสงบเรียบร้อย

๑.ปัจจัยแวดล้อมภายใน

| จุดแข็ง(Strength) | จุดอ่อน(Weakness) |
|---|---|
| <p>๑.ผู้นำเข้มแข็ง เสียสละ เป็นผู้บริหารสูงสุดระดับตำบลและหมู่บ้าน มีความรู้ทักษะและเข้าถึงประชาชน</p> <p>๒.มีที่ตั้งดีที่เป็นศูนย์กลางความมั่นคงและการรักษาความสงบเรียบร้อย</p> <p>๓.องค์การบริหารส่วนตำบลมีฐานข้อมูลกลางที่หน่วยงานต่าง ๆ จำเป็นต้องใช้ประสานงาน</p> <p>๔.วัฒนธรรมการทำงานมุ่งผลสัมฤทธิ์ในการบำบัดทุกข์ บำรุงสุขและความมั่นคง</p> <p>๕.บุคลากรและชุมชนที่มีความสงบสุข มีน้ำใจ และร่วมมือ มีอาสาศักยภาพหลายหน่วยงาน</p> <p>๖.มีการประสานงานที่ดี</p> | <p>๑.บุคลากรบางหน่วยขาดทักษะการบริหารงาน</p> <p>๒.บุคลากรที่ได้รับการพัฒนาสมรรถนะแล้วแต่ไม่ได้ปฏิบัติหน้าที่</p> <p>๓.บุคลากรขาดขวัญและกำลังใจและขาดแรงจูงใจ</p> <p>๔.ขาดความรู้การบริหารงบประมาณและไม่ทั่วถึง</p> <p>๕.ขาดการประชาสัมพันธ์อย่างทั่วถึง</p> <p>๖.การมีส่วนร่วมของประชาชนไม่มากพอ</p> <p>๗.การทำงานของบางหน่วยยังยึดติดการใช้อำนาจมากเกินไป</p> <p>๘.ขอบเขตบทบาทหน้าที่ไม่ชัดเจน</p> <p>๙.การแพร่ระบาดของยาเสพติดก่อให้เกิดปัญหาโจรผู้ร้าย</p> |

๒.ปัจจัยแวดล้อมภายนอก

| โอกาส(Opportunities) | ข้อจำกัด/ภัยอุปสรรค(Threats) |
|---|--|
| <p>๑.ยุทธศาสตร์อำเภอ/จังหวัดเอื้อต่อการบริหารพัฒนา</p> <p>๒. ปัญหาในสังคมด้านความมั่นคงและความสงบเรียบร้อย เปิดโอกาสให้ผู้นำเข้าไปมีบทบาทในการแก้ไขปัญหามากขึ้น/กฎหมายหลักให้อำนาจมากขึ้น</p> <p>๓. ที่ตั้งอยู่ใกล้ตัวอำเภออยู่ทอง ประสานงานได้ง่าย</p> <p>๔.ผู้บริหารบ้านเมืองในพื้นที่บางครั้งเอื้ออำนวยให้การทำงานสำเร็จง่ายขึ้น</p> | <p>๑.การจัดสรรเงินงบประมาณของทางราชการมีไม่เพียงพอ</p> <p>๒.ผู้มีอิทธิพลในพื้นที่แทรกแซงการทำงาน</p> <p>๓.ขาดความร่วมมือในการป้องกัน แก่ไข บำบัด และฟื้นฟู ปัญหายาเสพติด จากผู้มีส่วนได้ส่วนเสียโดยตรง</p> <p>๔.ขอบเขตอำนาจหน้าที่จำกัด</p> <p>๕.นโยบายจากส่วนกลาง นำมาใช้ไม่ได้จริงในพื้นที่</p> <p>๖.การเปลี่ยนแปลงทางการเมือง</p> |

๒.๒ การประเมินผลการนำไปปฏิบัติในเชิงปริมาณ

สรุปผลการพัฒนาขององค์การบริหารส่วนตำบลในปีที่ผ่านมา (๒๕๕๘)

| ยุทธศาสตร์ | โครงการ/กิจกรรม | งบประมาณ | ที่มางบประมาณ |
|------------------------|--|--|--|
| ๑.ด้านโครงสร้างพื้นฐาน | -สร้างถนน คสล.ม.๑-๑๔ -สร้างถนน คสล.พร้อมรางระบายน้ำ ม.๖ -สร้างถนน คสล.และทำหุ้มข้างพร้อมวางท่อระบายน้ำภายในหมู่บ้าน ม.๑๔ -สร้างสะพานเหล็ก ม.๗ -ซ่อมถนนลงหินคลุก ม.๑-๑๔ -ถมที่สาธารณะ -ซ่อมถนนลาดยาง ม.๑-๑๔ -วางท่อระบายน้ำทิ้ง -สร้างรางระบายน้ำฝาคอนกรีต ม.๑๑ -ขยายเขตประปาส่วนภูมิภาค ม.๑-๑๔ -ขยายเขตติดตั้งไฟฟ้าสาธารณะ ม.๑-๑๔ -ซ่อมแซมไฟฟ้าสาธารณะ ม.๑-๑๔ -พัฒนาแหล่งน้ำ ม.๑-๑๔ -สร้างระบบประปาหมู่บ้าน ม.๑-๑๔ -เจาะบ่อบาดาล ม.๑-๑๔ (ม.๑๓) -เพิ่มแรงดันหม้อไฟฟ้าส่วนภูมิภาค ม.๑๒ -ดัดแปลงท่อประปาหมู่บ้านข้ามคลอง -ชลประทานบริเวณสะพาน คสล.ม.๘ -ติดตั้งถังกักเก็บน้ำ ศพด.อบต.หนองไธสง และ ศพด.ห้วยหิน -ก่อสร้างห้องน้ำสาธารณะบริเวณศูนย์พัฒนาเด็กเล็ก -วางท่อระบายน้ำทิ้งพร้อมบ่อบำบัดภายในหมู่บ้าน (ม.๑-๑๔) -เทพื้นคอนกรีตเสริมเหล็กรอบเสาธงชาติ -ศูนย์พัฒนาเด็กเล็กอบต.หนองไธสง หมู่ที่ ๑๐ -วางท่อระบายน้ำทิ้งพร้อมบ่อบำบัดและรื้อถนน คสล.พร้อมเทพื้นคอนกรีตกลับคืนภายในหมู่บ้าน หมู่ที่ ๑๐ -วางท่อระบายน้ำทิ้งพร้อมบ่อบำบัดและขยายถนนดินลงหินคลุกหมู่ที่ ๑๔ | ๓๑๕,๙๐๐ ๒๒๑,๐๐๐ ๙๔,๙๐๐ ๖๒๘,๐๐๐ ๒,๙๙๔,๐๐๐ ๓๔๖,๔๐๐ ๖,๒๓๔,๓๐๐ ๒๐๙,๘๐๐ ๒๒๖,๘๐๐ ๕๓๘,๑๔๐ ๑,๐๑๙,๒๓๑ ๒๖๘,๔๒๐ ๒,๒๑๓,๐๐๐ ๑,๙๘๘,๐๐๐ ๑๘๓,๐๐๐ ๑๑๒,๙๕๖ ๙๙,๕๐๐ ๖๙,๐๐๐ ๕๑๖,๐๐๐ ๘๘,๑๐๐ ๓๔,๐๐๐ ๒๑๐,๒๐๐ ๑๐๘,๒๐๐ | งบต./เงินอุดหนุน เฉพาะกิจ/จ่ายขาด เงินสะสม |

| ยุทธศาสตร์ | โครงการ/กิจกรรม | งบประมาณ | ที่มางบประมาณ |
|------------------------------|---|--|---------------|
| ๒.ด้านการส่งเสริมคุณภาพชีวิต | <ul style="list-style-type: none"> -ปรับปรุงศูนย์พัฒนาเด็กเล็ก -สนับสนุนอาหารกลางวันแก่นักเรียนในเขต อบต. -สนับสนุนอาหารกลางวันศูนย์พัฒนาเด็กเล็ก -สนับสนุนอาหารเสริม (นม) แก่นักเรียนในเขต อบต.และศูนย์พัฒนาเด็กเล็ก -จัดงานวันเด็กแห่งชาติ -พัฒนาบุคลากรทางการศึกษา -ก่อสร้างศูนย์พัฒนาเด็กเล็กบ้านห้วยหิน -ก่อสร้างรั้วศูนย์พัฒนาเด็กเล็กหมู่ที่ ๑๐ ตำบลหนองไธสง -ก่อสร้างที่แปรงฟันเด็กและอ่างล้างมือ ศพด.บ้านห้วยหิน -ก่อสร้างเสาธงชาติศูนย์พัฒนาเด็กเล็กบ้านห้วยหิน หมู่ที่ ๑๓ -ติดตั้งมุ้งลวดอาคารเรียนศูนย์พัฒนาเด็กเล็กบ้านห้วยหิน -จัดซื้อทรายเคลือบสาร -ป้องกันโรคระบาด -สนับสนุนศูนย์สาธารณสุขมูลฐาน -สนับสนุนกองทุน สปสช.ท้องถิ่น -จัดซื้อถังขยะ -แจกเบี้ยยังชีพผู้สูงอายุ ผู้พิการ ผู้ป่วยเอดส์ -ส่งเสริมคุณภาพชีวิตเด็ก เยาวชน ผู้สูงอายุ และผู้ด้อยโอกาส -ส่งเสริมอาชีพ -จัดฝึกอบรมและศึกษาดูงานของกลุ่มอาชีพ | <ul style="list-style-type: none"> ๑๕๐,๗๖๕ ๒,๒๒๘,๐๐๐ ๔๑๐,๒๘๐ ๑,๑๕๖,๓๙๖ ๑๕๔,๕๘๐ ๓๓,๕๐๐ ๑,๗๙๙,๐๐๐ ๕๓๒,๐๐๐ ๗๕,๐๐๐ ๕๙,๐๐๐ ๑๘,๘๐๐ ๙๘,๔๐๐ ๑๙,๒๖๐ ๑๐๕,๐๐๐ ๑๗๗,๖๐๖ ๙๙,๐๐๐ ๑๑,๑๘๖,๗๐๐ ๑๒๘,๙๐๐ ๓๕,๒๗๕ ๒๗,๔๘๐ | อบต. |

| ยุทธศาสตร์ | โครงการ/กิจกรรม | งบประมาณ | ที่มางบประมาณ |
|--|--|---|---------------|
| ๓.ด้านศิลปะ วัฒนธรรม จารีต ประเพณีและภูมิ ปัญญาท้องถิ่น | - | - | - |
| ๔.ด้านการกีฬา การ แก้ไขปัญหายาเสพติด และความปลอดภัยใน ชีวิตและทรัพย์สิน | -แข่งขันกีฬาด้านกีฬายาเสพติด -ก่อสร้างอฒจันทร์เหล็กมีหลังคา บริเวณ สนามฟุตบอลศูนย์พัฒนาเด็กเล็ก อบต. หนองโอง หมู่ที่ ๑๐ -ก่อสร้างเสาไฟสปอร์ตไลท์ บริเวณศูนย์ พัฒนาเด็กเล็ก อบต.หนองโอง -บำบัดรักษาและการแก้ไขปัญหายาเสพติด -รณรงค์ต่อต้านยาเสพติด | ๒๒,๒๘๐ ๒๖,๕๐๐ ๗๘,๐๐๐ ๗๐,๐๐๐ ๑,๒๐๐ | อบต. |
| ๕.การพัฒนาด้าน การเมืองและการ บริหารจัดการ | -สนับสนุนงบประมาณแก่หน่วยราชการอื่น ๆ -จัดฝึกอบรม ผู้บริหาร สมาชิกสภา อบต. พนักงานส่วนตำบล ลูกจ้างประจำ พนักงาน จ้าง ผู้นำชุมชน -จัดทำระบบแผนที่ภาษี -อบต.เคลื่อนที่พบประชาชน -จัดซื้อวัสดุในการปฏิบัติราชการ -จัดซื้อครุภัณฑ์ในการปฏิบัติราชการ -ช่วยเหลือผู้ประสบภัยธรรมชาติ -บริหารจัดการปัญหาขยะมูลฝอย -ซ่อมแซมปรับปรุงครุภัณฑ์ที่ดินและ สิ่งก่อสร้าง -ต่อเติมที่ทำการ อบต. -ป้องกันและบรรเทาสาธารณภัย -สร้างอาคารเก็บพัสดุ -ทาสีสำนักงานและรั้ว อบต. -กุ่มภาสัณญารัก -จุดบริการประชาชน -เฉลิมพระเกียรติพระบาทสมเด็จพระ เจ้าอยู่หัวฯ | ๑๑๕,๐๐๐ ๔๓๐,๐๕๐ ๓๓,๖๐๐ ๖,๔๘๐ ๑,๑๙๖,๐๒๗ ๔๓,๐๐๐ ๑๖,๙๓๗.๒๕ ๑,๐๗๙,๙๙๙ ๗๙๕,๕๙๓ ๑,๒๔๕,๐๐๐ ๓๓,๒๐๐ ๕๑,๓๐๐ ๒๕๔,๐๐๐ ๑๕,๑๐๐ ๙,๕๑๕ ๑๔๓,๒๕๐ | อบต. |

| ยุทธศาสตร์ | โครงการ/กิจกรรม | งบประมาณ | ที่มางบประมาณ |
|--|---|---|---------------|
| ๕.การพัฒนาด้านการเมืองและการบริหารจัดการ | <ul style="list-style-type: none"> -ปกป้องสถาบันสำคัญของชาติ -ตกแต่งเสาและขอบฟ้าเพดาน ภายในสำนักงาน อบต.ส่วนที่ต่อเติมใหม่ -ติดตั้งตะขวยลวดเหล็กกันนกอาคารสำนักงาน อบต.หนองโอง -ปรับปรุงทาสีโรงจอดรถสำนักงาน อบต.หนองโอง -ประชาสัมพันธ์ข่าวสารให้ประชาชนทราบ -ซ่อมแซมเสียงตามสาย/หอกระจายข่าว ม. ๑-๑๔ | ๑๓,๘๐๐ ๖๒,๓๐๐ ๖๘,๐๐๐ ๕๒,๐๐๐ ๑๑๒,๓๘๐ ๒๔,๕๐๐ | อบต. |

๒.๓ การประเมินผลการนำแผนพัฒนาไปปฏิบัติในเชิงคุณภาพ

พิจารณาในด้านการพัฒนา จะเห็นได้ว่าการพัฒนาครอบคลุมในทุกพื้นที่ และครอบคลุมยุทธศาสตร์ทุกด้าน โดยเฉพาะด้านโครงสร้างพื้นฐาน และด้านการส่งเสริมคุณภาพชีวิต การมุ่งพัฒนาและยกระดับคุณภาพชีวิตของประชาชน การส่งเสริมพัฒนาอาชีพ ส่งเสริมการใช้ภูมิปัญญาท้องถิ่นในการสร้างสรรค์ และดำรงไว้ซึ่งอาชีพต่าง ๆ ส่งเสริมสนับสนุนการเรียนรู้ของเยาวชน นักเรียน นักศึกษา สนับสนุนงานด้านกีฬา การสืบทอดและส่งเสริมศิลปะประเพณีต่าง ๆ การให้ความสำคัญในการอนุรักษ์ทรัพยากรธรรมชาติและนอกจากนั้นในด้านการบริหารจัดการองค์กรยังได้พัฒนาบุคลากรขององค์การบริหารส่วนตำบลหนองโอง ให้ความรอบรู้ และมีศักยภาพในการปฏิบัติงาน นอกเหนือจากที่กล่าวมาแล้ว ด้านโครงสร้างพื้นฐานซึ่งยังเป็นภารกิจหลักที่องค์การบริหารส่วนตำบลหนองโองให้ความสำคัญและดำเนินการมาโดยตลอด

นับได้ว่าแผนพัฒนาองค์การบริหารส่วนตำบลหนองโอง ฉบับที่ผ่านมาได้มีผลดำเนินการในเชิงคุณภาพในระดับที่ดี และจะมุ่งมั่นพัฒนาองค์การบริหารส่วนตำบลหนองโองให้ดียิ่งขึ้นต่อไป